



ONDERHOUD VAN HOUTEN GEVELELEMENTEN



ONDERHOUD VAN HOUTEN GEVELEMENTEN

Van harte gefeliciteerd met uw nieuwe woning. Wij hopen dat deze zal voldoen aan al uw verwachtingen. Wij, Stichting Garantiefonds Timmerwerk (SGT), hebben daaraan ook het nodige bijgedragen. Uw kozijnen, ramen en deuren zijn onze specialiteit en aan de fabricage daarvan besteden we de grootst mogelijke zorg. Wij staan achter onze producten en dat garanderen wij: 10 jaar voor ramen en kozijnen en 6 jaar voor deuren. Bij de levering behoren ook de verwerkingsvoorschriften, die informatie geven over de toepassing van onze elementen. Vraag ze op als u daarover meer wilt weten. Een eigen woning is niet alleen een waardevol, maar ook een waardevast bezit, mits er voldoende aandacht aan het onderhoud wordt besteed.



KWALITEIT HOUTEN GEVELEMENTEN

Niet alleen voor het hout van gevelementen, kozijnen, ramen en deuren gelden zware kwaliteitseisen, maar ook voor de fabricage in de timmerfabriek. Zo worden de gevelementen, voordat ze de fabriek verlaten, voorzien van minimaal twee lagen grondverf. Het hele productieproces staat onder controle van een extern certificeringsinstituut, de Stichting Keuringsbureau Hout (SKH). Inspecteurs van de SKH voeren onaangekondigd controles in de fabriek uit. Het afgegeven KOMO/SKH-certificaat is een waarborg voor gedegen kwaliteit en vakkennis, waardoor uw gevelementen bij goed onderhoud lang meegaan.

AFBOUW EN OPLEVERING EEN KWESTIE VAN SAMENWERKEN

Hoewel timmerfabrieken de gevelementen tegenwoordig steeds vaker compleet met isolerende beglazing en volledig afgelakt



ONDERHOUD VAN HOUTEN GEVELELEMENTEN

afleveren, wordt bij veel woningen het plaatsen van het glas en het afschilderen door anderen verzorgd. Allereerst komt de glaszetter aan de beurt. Vakkundig aangebrachte beglazing is essentieel voor de uiteindelijke levensduur van uw kozijnen. Voordat de schilder een laatste verflaag op de kozijnen aanbrengt - als verfraaiing, maar vooral als bescherming tegen weer en wind - beoordeelt hij de gevelelementen op beschadigingen en herstelt deze. Het afschilderen geeft de kozijnen hun definitieve kleur en uitstraling, maar belangrijker: de afwerklaag is de solide basis voor een lange levensduur. Na de werkzaamheden van glaszetter en schilder gaat de zorg voor de woning in uw handen over.

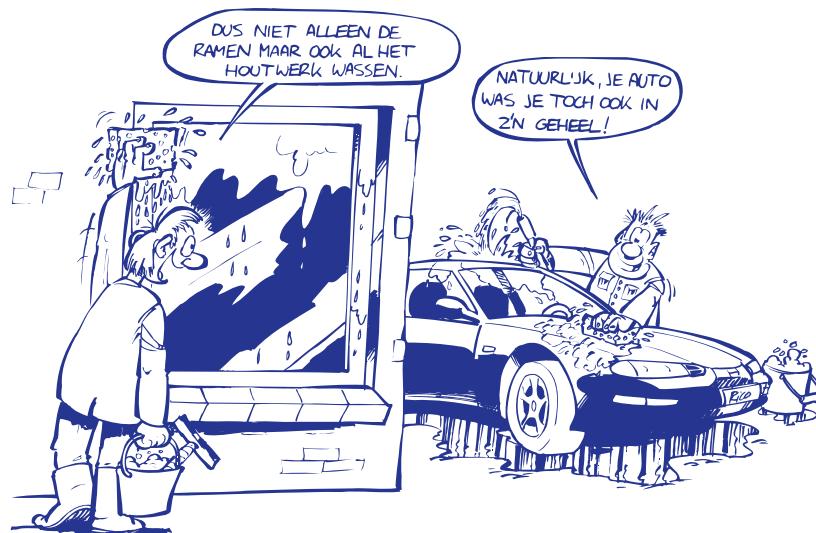
ONDERHOUD, HOE DOEN WE DAT?

Wat te verwachten van een nieuw huis? De timmerfabrikant heeft kwaliteit geleverd, de glaszetter het glas zorgvuldig geplaatst en de schilder een juiste afwerking van een voldoende laagdikte aangebracht, met aandacht voor de kwetsbare details. Maar op enkele gevoelige punten blijft extra aandacht nodig.

Toetreding van vocht in het hout kan funest zijn, als dit langdurig het geval is.

De gevelelementen zijn echter zo gemaakt en beschermd, dat vochttoetreding normaliter geen kans krijgt. Tijdens het

gebruik (het wonen) kunnen er echter beschadigingen ontstaan, en zal de beschermende werking van het verfsysteem afnemen. En daarmee komen we op het belang van inspectie en onderhoud.



Op de frequentie en de mate van dat onderhoud kunt u zelf grote invloed uitoefenen. Tijdig signaleren en tijdig maatregelen treffen zijn daarbij het devies!

Dat kunt u om te beginnen door de kozijnen een of meer keren per jaar te reinigen en jaarlijks het houtwerk te inspecteren op onregelmatigheden. Vervuiling is niet te vermijden (kijk maar op uw auto als die een paar dagen buiten staat), maar als u stofdeeltjes geen kans geeft zich aan de verflaag te hechten, dan bent u heel preventief bezig en beïnvloedt u de onderhoudscyclus in positieve zin.

WAAROP LETTEN?

Behalve alle technische onderhoudsdetails (zie hierna) zijn er nog enkele voor de hand liggende voorzorgsmaatregelen die u veel narigheid kunnen besparen. Als gezegd, we moeten vocht geen kans geven. Let daarom op de afstand tussen de laaggelegen

ONDERHOUD VAN HOUTEN GEVELELEMENTEN

kozijnonderdorpels en de tuin of de bestrating. De afstand hiertussen behoort ten minste 10 tot 15 cm te zijn. Helaas is het geen uitzondering dat paden en terrassen tegen het houtwerk aansluiten. Dat geldt ook voor de tuin en het gazon: opgroeiend gras en planten tegen het houtwerk komen vaak voor. Daardoor blijft het hout langdurig nat en kan vocht in het kozijn dringen. Voor de hierdoor optredende schade kan de timmerindustrie geen aansprakelijkheid aanvaarden.



ONDERHOUDSSCHEMA

VOOR DE EIGENAAR-BEWONER

Jaar	Lichte kleuren (kleurklasse 1 = gunstig) (kleurklasse 2 = normaal)		Donkere kleuren (kleurklasse 2 = normaal) (kleurklasse 3 = ongunstig)	
	Dekkende verflaag	Controle	Dekkende verflaag	Controle
1				C
2		C	★	
3	★			C
4			★★	
5		C		C
6	★★		★	
7				C
8		C	★★	
9	★			C
10			★	
11		C		C
12	★★		★★	
13				C
14		C	★	
15	★			C
16			★★	

- ★ Beschadigingen + liggende delen (bovenkanten dorpels) bijwerken
- ★★ Beschadigingen bijwerken + geheel nieuwe deklaag aanbrengen
- C Controle/inspectie, altijd 1 jaar voor het feitelijke bijwerken.
Omdat een transparant systeem elk jaar bijgewerkt moet worden, vervalt de controle/inspectie.

De indeling van de kleurklassen heeft te maken met de kleurtemperatuur.

Voor meer informatie kunt u contact opnemen met een SGT-aangeslotene bij u in de buurt of het SGT-secretariaat.

ONDERHOUD VAN HOUTEN GEVELELEMENTEN

Transparant

Geen blanke lak

Transparante verflaag

★

★★

★

★★

★

★★

★

★★

★

★★

★

★★

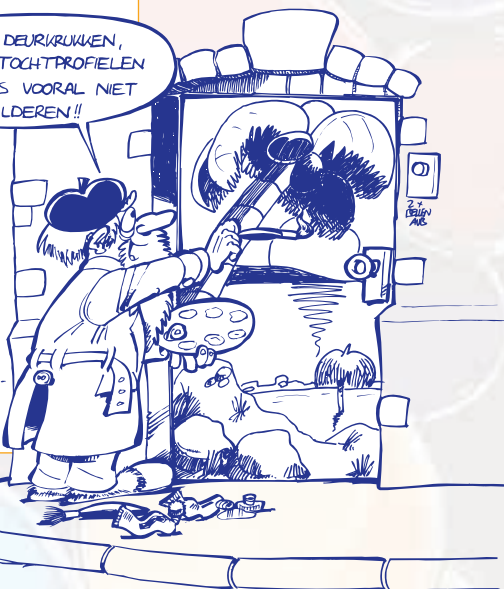
★

★★

★

★★

SLOTEN, DEURKRUKKEN,
SCHILDEN, TOCHTPROFIELEN
EN RUBBERS VOORAL NIET
MEESCHILDEREN!!



ONDERHOUDSSCHEMA

Het is raadzaam met de vakmanschilder of onderhouds-specialist een schema voor inspectie en onderhoud op te stellen.

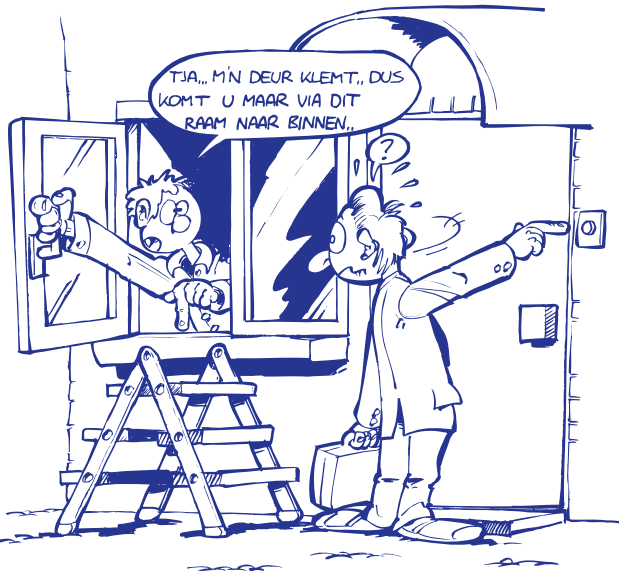
Uitgaande van de hierboven beschreven basiskwaliteit en van de omstandigheden die voor de meeste woningen gelden, moet u rekening houden met een eerste volledige schilderbeurt volgens het hiernaast opgenomen onderhoudsschema.

Tussentijds kan een bijwerkbeurt gewenst of noodzakelijk zijn in verband met beschadigingen. Om te beoordelen of het schilder- of beglazingskitwerk aan de orde is, houdt de vakman in het jaar vóór de gestelde periode een controle of inspectie. Op basis van zijn waarnemingen wordt bepaald of schilderwerk en herstellen van de beglazingskit direct noodzakelijk is, het komende jaar uitgevoerd moet worden dan wel nog een jaar of langer kan worden uitgesteld. In het laatste geval schuift alles een jaar op. De planning is steeds bij te stellen. Uiteraard is het mogelijk op andere gronden dan de waarnemingen te schilderen. Een nieuwe kleur werkt ook wel eens verfrissend.

Overweegt u zelf het schilderwerk en het kitwerk te doen, laat u dan wel tijdig adviseren door de vakman. Als die inspecteert, signaleert hij aan verschillende aspecten - die u mogelijk ontgaan - de noodzaak tot onderhoud, zoals openstaande naadjes bij verbindingen, kale plekken, slijtage van de verf (verpoederen) vooral op de onderdorpels aan de zonzijde van het huis, kale plekken bij de (scherpe) kanten enzovoorts. Bij zelf inspecteren is het noodzaak elk jaar het geveltimmerwerk nauwlettend na te gaan op de genoemde kwetsbare plekken, zodat u adequaat kunt reageren.



ONDERHOUD VAN HOUTEN GEVELELEMENTEN



ONDERHOUDSADVIES GEVELTIMMERWERK

Controle of inspectie

Door weer en wind slijt de verflaag. Aan de zonzijde gaat dat sneller dan aan de schaduwzijde of onder de beschutting van ruime gootoverstekken, een balkon of galerij. Gevels die in donkere kleuren zijn geschilderd en op de zon zijn gesitueerd, zijn extra gevoelig voor slijtage van het verfsysteem. Dat komt doordat donkere kleuren veel meer warmte uit het zonlicht opnemen dan lichte. De door zonnige dagen optredende hoge oppervlakte-temperaturen en de afkoeling 's nachts veroorzaken een groter krimp- en zwelgedrag in het hout, waardoor de verf versneld afbreekt. Het verfsysteem verliest zo zijn beschermende werking, wat de indringing van vocht bevordert. Behalve op de verflaag kan de zon ook

ENKELE AANWIJZINGEN VOOR INSPECTIE EN UITVOERING

Schoonhouden

Neem bij het ramen wassen ook het houtwerk mee; gebruik geen schuur- of schoonmaakmiddelen of chloor, maar 'normale' in het huis gebruikelijke reinigingsmiddelen

Binnenschilderwerk

Voor een optimale conditie van het buitenschilderwerk moet ook het binnenschilderwerk bij het onderhoud worden betrokken

Sloten, deurkrukken, schilden, tochtprofielen, rubbers

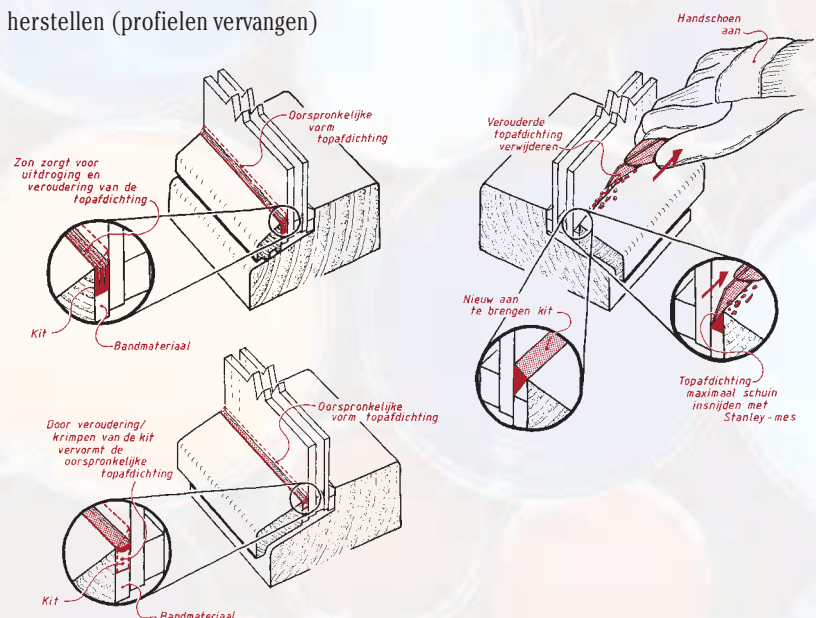
Deze vooral niet meeschilderen

Hang-en-sluitwerk

De scharnieren, draaipunten en sluitingen zijn doorgaans na te stellen. Bij haperingen, minder soepel sluiten of klemmen de sluitingen of sluitkommen opnieuw afstellen. Geef alle scharnieren, draaipunten, raam- en deursluitingen, sloten en dergelijke elk jaar een druppeltje zuurvrije olie voor gesmeerd draaien en sluiten. Draait de sleutel zwaar, dan is een beetje grafiet meestal voldoende (géén olie in de cilinder ofwel het sleutelgat). Bij meerpuntsraam- en deursluitingen de 'haken' inspuiten met een Teflon-spray.

Beglazingen

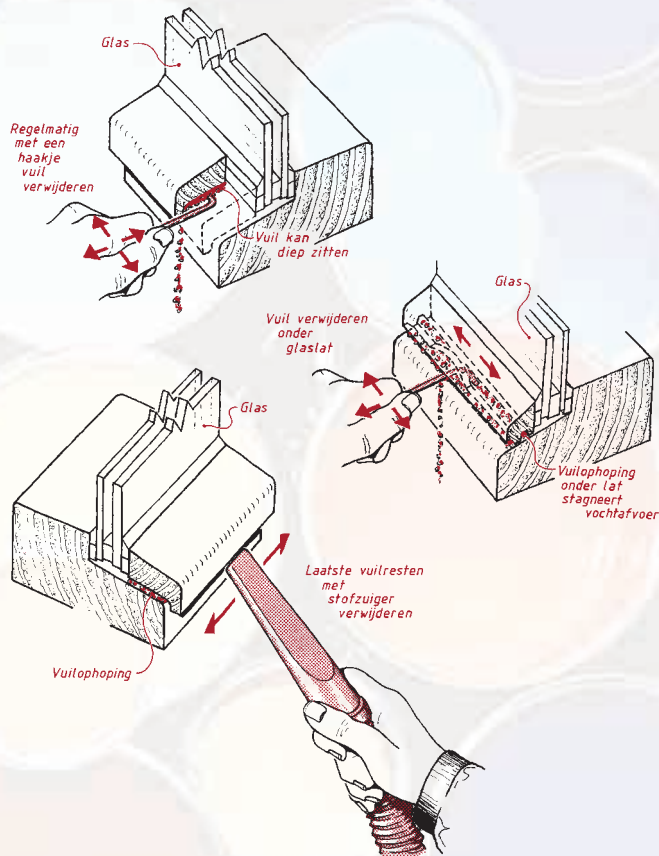
Kitvoegen moeten schuin naar buiten aflopen, een gootje waarin het water blijft staan, is funest. Bij open naden tussen glas en kit deze voegen verwijderen en opnieuw aanbrengen. Naden bij een droog beglazingssysteem (rubberprofielen) zijn alleen door een vakman te herstellen (profielen vervangen)



ONDERHOUD VAN HOUTEN GEVELELEMENTEN

Ventilatieopeningen glaslatten

De glaslatten van de onder- en tussendorpels hebben aan de onderzijde ventilatieopeningen. In de openingen hoort zich vaak stof, zand en vuil op. De openingen regelmatig schoonhouden door het vuil met een dun haakje of iets dergelijks los te maken en met een stofzuiger te verwijderen.



Kale plekken en kale kanten

Reinigen, ontvetten, licht schuren, twee keer gronden en aflakken

Open verbindingen

Naadjes tussen de kozijnonderdelen (dorpels en stijlen): uitkrabben en met een polysulfide- of polyurethaankit dichtzetten. (Beslist geen siliconen of siliconenhoudende kit gebruiken).

Aangebrachte brievenbussen

De randen nauwkeurig controleren op leksporen en dergelijke. Bij lekkage demonteren en zekerheidshalve, vóór het aanbrengen, voorzien van een randje van de eerder genoemde kit.

van directe invloed zijn op de kozijnverbindingen. Een openstaande verbinding - een naad tussen twee kozijnonderdelen - is funest. Tijdig herstellen is een absolute voorwaarde.

Naast de beschermende verflaag speelt ook het beglazings-systeem (met kit of rubbers) een rol. De kit (dit noemen we natte beglazing) of het rubber (droge beglazing) moet de naad tussen glas en houtwerk blijvend afsluiten, zodat er geen vocht achter of onder het glas kan komen. Een kitvoeg behoeft op zich geen bescherming, maar een goede aanhechting aan glas en glaslat blijft van essentieel belang.

Ongeacht of het gaat om een bijwerk- of volledige schilderbeurt, is een tijdige uitvoering van groot belang. Voert u het onderhoud zelf uit, laat u dan adviseren door de vakman. De keuze van de verf is belangrijk, omdat deze op de bestaande ondergrond moet zijn afgestemd. Raadpleeg hiervoor de documentatieset die u bij oplevering van de woning van de bouwer of de projectontwikkelaar heeft ontvangen. Ook de techniek van aanbrengen en de behandeling van gevoelige details kan de klus doen slagen of mislukken.

De kwaliteit van het uitgevoerde onderhoud is bepalend voor de levensduur. Slecht of te laat uitgevoerd onderhoudsschilder- en beglazingskitwerk speelt altijd een (doorslaggevende) rol bij aanspraken op eventuele garantie en schadeafhandeling. Geef de schade-experts daarom geen kans u daarop aan te spreken.



STICHTING GARANTIEFONDS TIMMERWERK

Deze publicatie kwam tot stand door een samenwerking tussen
Stichting Garantiefonds Timmerwerk in Bussum en Centrum Hout
in Almere. Technische tekeningen: Dolf Stekhoven Amsterdam.
Cartoons: Tekenteam Delft.

Stichting Garantiefonds Timmerwerk-Ledenlijst en meer
uitgebreide technische informatie over het behandelde onderwerp
zijn te verkrijgen bij:

Stichting Garantiefonds Timmerwerk

Postbus 24, 1400 AA Bussum

Tel. 035-6947014, fax 035-6944910

Internet: www.nbvt.nl

E-mail: sgt@nbvt.nl

© Stichting Garantiefonds Timmerwerk Bussum

